

# Media Drive Bulletin

Period : 2012/01/09-2012/01/15



# 本期摘要

## 社經數字

100年11月底全體銀行放款餘額19.8兆元

## 消費調查

口感是決定喝啤酒品牌的關鍵？

## 國際視窗

消費者行動應用三大主軸：遊戲、影片、音樂

## 媒體動態

智慧家電時代 手機成萬能遙控器

## 專案介紹

聯合報 Plus-iPad

## 收視分析

## 網路觀察



Economy

# 社經數字

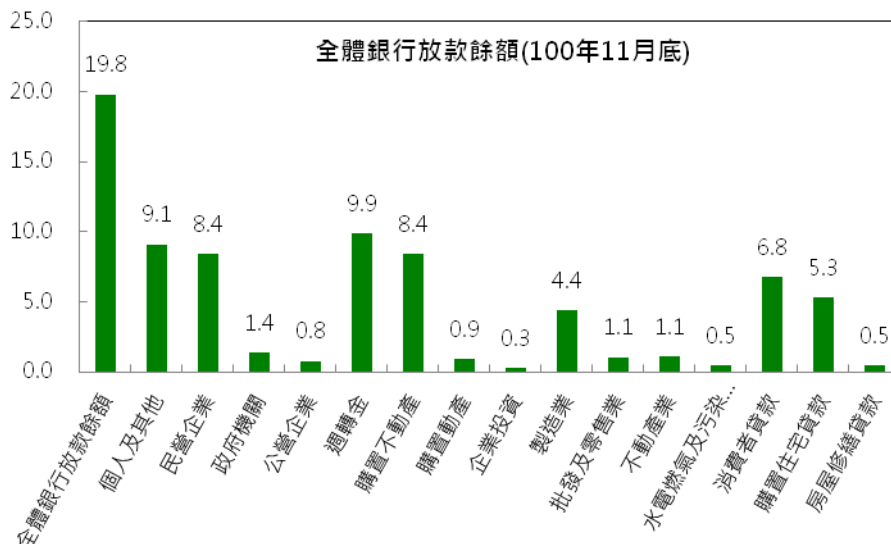
# 100年11月底全體銀行放款餘額19.8兆元

依據中央銀行金融統計資料，去(100)年11月底全體銀行放款餘額為19.8兆元，較99年同月底增7.1%，就借戶部門別觀察，企業及政府機關以外之個人及其他放款達9.1兆元，增3.5%，對民營企業放款餘額8.4兆元，增12.0%；

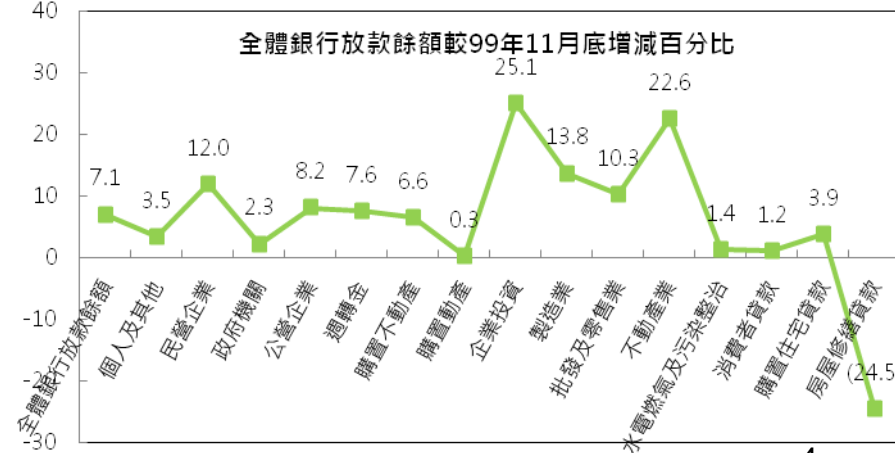
依用途別而言，提供企業週轉及購置不動產分別增7.6%及6.6%；就行業別觀察，對製造業之放款餘額4.4兆元，較99年同月底增13.8%，其中電子零組件業放款餘額(占製造業約3成)增12.6%。

100年11月底消費者貸款餘額6.8兆元，較99年同月底增1.2%，其中購置住宅貸款5.3兆元，增3.9%。

(兆元)



(%)

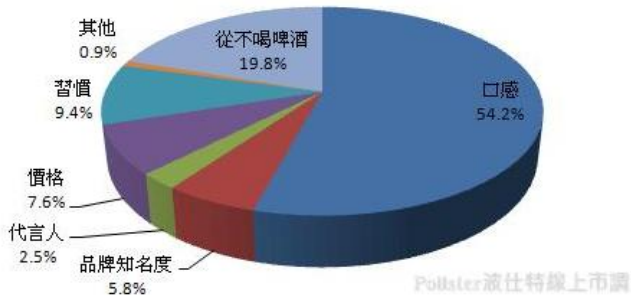




# 消費調査

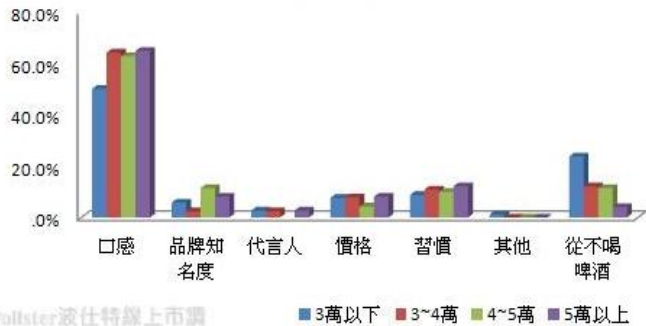
# 口感是決定喝啤酒品牌的關鍵？

你選擇啤酒品牌最主要的原因為何



消費者在選擇啤酒品牌時，究竟會如何做考量？調查結果顯示逾半成的受訪者表示「口感」，比例高達54.2%，由於每個人偏愛的口感不盡相同，所以多數國人選擇啤酒品牌主要會針對自己喜歡的口感來作挑選。其餘不到一成的原因還包括9.4%者表示根據「習慣」、7.6%受訪者依照「價格」，及5.8%的受訪者以「品牌知名度」做為挑選的考量。

「收入」與「選擇啤酒品牌最主要的原因」  
交叉分析

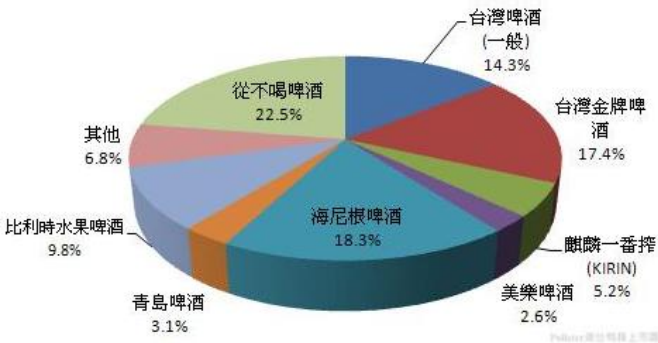


從「性別」與「選擇啤酒品牌最主要的原因」進行交叉分析則可以發現雖然性別的不同在選擇啤酒品牌時並無顯著差異，不過相對看來男性較會因為「口感」、「品牌知名度」、「價格」及「習慣」以上原因做為選擇啤酒品牌的依據，因此在這些原因上都可以看出所占比例相對略高於女性。反之女性在購買啤酒時則相對較會因為「代言人」的關係而成為選擇的參考。

月收入不同則可以看出其趨勢大致為月薪愈高則會依照「口感」及「習慣」而選擇啤酒；尤其在「口感」此一因素上，月收入「5萬以上」者占有64.9%、「3萬以下」者則相對只有占50.1%。另外單看「品牌知名度」此一原因則可以發現主要比例較集中在月收入「4~5萬」者，反之較不考量「價格」此一因素者也是月收入「4~5萬」此一族群。

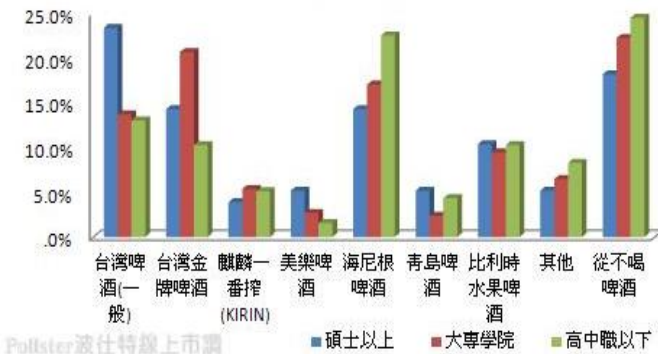
# 過年最想要喝的啤酒品牌為？

你過年最想要喝的啤酒品牌為？



針對「請問你過年最想要喝的啤酒品牌為？」進行網路調查，則發現前三名所占比例相當接近，分別為18.3%的「海尼根啤酒」、17.4%的「台灣金牌啤酒」及14.3%的「台灣啤酒(一般)」；雖然荷蘭「海尼根啤酒」占第一席位置，不過整體而言還是可以看出有三成以上的受訪者仍是較青睞本土味的台灣啤酒(一般及金牌)。

「學歷」與「過年最想要喝的啤酒品牌」交叉分析



從性別再進一步觀察則可以看出男性相對女性而言較顯著地偏愛「台灣金牌啤酒」及「台灣啤酒(一般)」，相反地女性則是對於「比利時水果啤酒」顯得較為喜愛，在此選項女性占有12.9%，而男性僅有占6.0%。

從「學歷」與「過年最想要喝的啤酒品牌」交叉分析可以明顯看出相當不同的喜好，其趨勢為「碩士以上」者最想喝「台灣啤酒(一般)」，「大專學院」學歷者則是情有獨鍾於「台灣金牌啤酒」，「高中職以下」者則是會選擇「海尼根啤酒」來歡度過年。



# 科技瞭望

# 消費者行動應用三大主軸：遊戲、影片、音樂

資策會產業情報研究所(MIC)表示，數位環境發展可為「控制、開放、智慧」三個階段，在智慧階段的數位環境，將發展為以族群為中心的網路服務媒體。資策會MIC資深產業分析師姜漢儀表示，以族群為發展中心的智慧體驗，未來將朝向「媒體自有化、影音主題化、網購客製化、遊戲多元化、娛樂隨處化」等五大發展趨勢。

**媒體自有化**：網路社群服務平台，已經成為品牌業者與消費者的溝通工具，除行銷、公關的功能外，還具備雙向互動的客戶服務，如鼓勵消費者針對產品及服務發表意見，甚至讓消費者參與產品研發的過程，各品牌業者依據目標客群特性，成立官方社群平台與消費族群互動。透過網路平台互動，形成品牌業者與消費者的自有媒體溝通。

**影音主題化**：消費者享有特定主題之影音串聯服務，數位影音不再只是提供電視影音服務，而是依族群結合各行各業的服務，共同連結活動行程與行銷。

**網購客製化**：依據客戶偏好進行客製商品推薦與製造，提供個性化購物體驗與服務的商城平台，消費者可依自我品味風格，尋找喜歡的內容商品。

**遊戲多元化**：電腦社交、線上博奕休閒與手機下載遊戲將受到消費者矚目，家用遊戲機遊戲則具成長潛力，休閒益智、棋牌博奕與角色扮演是消費者喜愛的類型。

**娛樂隨處化**：行動娛樂從個人特色出發，遊戲、影片、音樂成為三大主軸，消費者行動影音服務偏好即時性與個人化的內容，行動遊戲服務則以操作性和社群互動為主。



# 媒體動態

# 智慧家電時代 手機成萬能遙控器

智慧家電浪潮逐漸來臨，手機、平板成為萬能遙控器。今年美國CES包括三星的AllShare Play，只要符合DLNA（數位生活網路聯盟）認證規格的智慧型裝置，就能相互溝通，搭配雲端儲存空間共享內容。LG的HeMs家庭能源管理系統，利用智慧ThinQ技術，管理家中所有的電器。Toshiba也提出智慧屋產品和服務願景，利用生活設計盒（伺服器）管理家中的電器。

以三星的智慧冰箱為例，這款對開冰箱配備有8吋觸控液晶螢幕、Wi-Fi，在冰箱的螢幕上，提供天氣、行事曆、新聞、食譜APP、家中附近大賣場與超市的購物折扣訊息，冰箱可做食物管理，透過手機或平板可知道冰箱裡有哪些食物到期日子，可以運用這些食材，做出佳餚的食譜。

LG展示用智慧型手機搭配伺服器，管理家中的照明燈光、冰箱、洗衣機、空調、電視，強調除了生活的便利外，更可以有效利用不浪費電力能源。

家電廠商對於機器人吸塵器更是感興趣，三星與LG都示範了智慧機器人吸塵器的新應用，除了可以透過手機遙控清潔家裡外，裝設了攝影機與麥克風的機器人，還可以讓你在辦公室或出國時，知道家中的動靜。甚至是寵物狗在家亂咬東西，你可以手機遙控發出喝止聲音；也可以透過機器人攝影機與麥克風，做保全監控或照護家中的老人。

# 八大戲劇台換照 承諾降低韓劇比例

去年12月28日八大戲劇台通過換照，NCC要求降低韓劇、提高台灣節目比例。

八大戲劇台節目多以韓劇為主，NCC多次要求限期改善，據蘋果日報去年12月29日報導，NCC要求，八大戲劇台於換照翌日至今年5月31日本國節目比例不得低於12.5%，今年6月1日起不得少於20%；6月1日起周一至周五晚上6時至12時的黃金時段，每天至少1小時非韓劇節目。明年6月1日起，每天至少1至2小時或平均至少1.5小時的非韓劇節目。另要求該台須強化廣告內控機制，避免廣告超秒，並於家族頻道內成立節目倫理委員會，每半年向NCC書面報告執行情形。

八大公關蔡妃喬表示，八大仍舊會繼續播出韓劇，已經排好播出時間的也將如期播出不受換照影響，未來會盡量減少韓劇播出比例。

# 三立搶攻華語劇 都會台8點檔縮短1小時

8點檔競爭激烈，三立總經理張榮華去年底堅持一年投資4億，在都會台加開1小時「華語劇」，更預計今年將加碼開9點華語戲劇時段，朝不同劇種發展。

據聯合報1月12日報導指出，三立今年總收益突破45億元，比去年成長10%，三立總經理張榮華堅持加開華語劇並將時間縮短1小時，面對外界質疑聲浪，他說明，主打華語劇希望能改變目前的戲劇營運模式，以提供更多演出的平台，可以凝聚更多幕前幕後人員回流。

報導中指出，面對韓劇、陸劇的競爭下，他強調，希望電視台的經營者，都能為改變戲劇市場的生態盡一份心力，製作上朝向多元化，不侷限本土劇或偶像劇，以免讓台灣戲劇邊緣化。

另外，三立都會台推出首部華人電視劇「真愛找麻煩」收視開紅盤，目前海外版權已售出日本、港、澳、大陸及新加坡，下月更登上香港TVB電視台播出。

# 手機支付 可望在台搶先上路

看準智慧型手機支付商機，去年由中華電信與萬事達卡組織、悠遊卡公司合作推出的NFC背夾搶先上路，據悉，國內電信三雄幾乎都已與卡組織商談合作，未來台灣手機支付可望迅速在台推行。

知情人士指出，國內電信三雄已與卡組織洽談合作，未來擬規劃加入相關手機支付戰場。初期推出的NFC背夾雖然主打與悠遊卡公司合作，僅加入悠遊聯名卡發行的15家銀行可以推出，但若國內電信三雄加入，未來台灣金融機構都可望加入手機支付NFC背夾戰場。

銀行主管指出，目前台灣手機支付大至可分為兩種，一種為NFC背夾，適用手機為iPhone4與4S，內建NFC近距離感應技術，並結合信用卡與悠遊卡功能，但店家須具備NFC相關功能機器，才可使用。

目前另外一種為直接裝入手機內行動支付X卡，主打可用在智慧型手機、平板電腦等不同行動上網裝置上，目前由萬泰銀推出，並僅針對Android系統，未來將擴大到Symbian、Windows和iPhone，可全面滿足不同客群的金融需求。

行動支付X卡主打可用手機代替錢包，民眾申辦後，可直接經由手機繳交停車費、規費等，不必再花時間排隊。

# Google重返大陸

Google日前宣布將重返大陸市場，並要增加在大陸的投資與人員擴編，另外計畫將Android Market引進大陸，瞄準智慧型手機與平板電腦用戶的廣大商機。

據工商時報13日報導，Google亞太區總裁Daniel Alegre表示，去年Google在大陸市場的營收出現成長，相對於2010年時的環境，公司對於在大陸市場的進展感到高興，今年公司將計畫在大陸聘用更多專業技術人員，且正在與大陸市場夥伴溝通，希望能將Android Market引進大陸，將市場鎖定在智慧型手機與平板電腦的廣大用戶。

2009年時Google因無法認同大陸政府的網路審查制度，曾宣布要退出大陸市場，Google甚至一度將大陸網站移往香港，但在雙方不斷協調後，大陸官方決定換發新的網路執照給Google，顯示Google已經願意與大陸妥協。

華爾街日報報導指出，雖然大陸有60%的智慧型手機與平板電腦是採用Google的Android作業系統，但Android Market尚未進入大陸，就算Google有意在大陸推廣應用程式商店，也必須先通過大陸嚴格的網路審查。

# 台灣寬頻 全球第4慢 第2貴

經濟合作開發組織 (OECD) 各國寬頻平均下載速度最新統計，台灣民眾經常抱怨的寬頻上網，下載速度世界排名倒數第四，大幅落後全球平均。諷刺的是，台灣寬頻上網費用竟排名世界第二，約等於已開發國家的兩倍。消基會批評，台灣民眾是以很高的價錢換取速度非常慢的寬頻網路，簡直是貽笑國際！

消基會調查，台灣寬頻實測平均下載速度為13Mbps，上傳為2.7Mbps，遠落後全球寬頻服務平均下載速率37.5Mbps。鄰近國家如日本下載速度80Mbps、韓國為55.6 Mbps，都遠高於台灣。

消基會董事長蘇錦霞說，民眾花了不同費率申裝不同速率的光纖或ADSL上網，業者的合約中總是出現「本產品不保證頻寬」。換句話說說，即使民眾繳的是50M的月租費，頻寬卻只有10M，業者也不必負擔違反合約風險。

消基會副秘書長林宗男表示，英國對有線寬頻服務商，要求業者應提出能力證明，規定至少一成以上的訂戶在使用時可以達到廣告中所宣稱的最高速率。美國聯邦通訊委員會也要求業者提供使用警示及相關資訊給消費者，台灣卻沒有類似對連線品質的要求。

蘇錦霞指出，消基會在過去每年所接獲的消費者申訴案件中，都是由電信類獨占鰲頭，可見消費者對網路連線過慢與費率不合理有許多抱怨，呼籲主管機關別再「頭痛醫頭、腳痛醫腳」，拿出魄力解決國內上網速度落後全球的問題。

# 文建會：讓文創業在台扎根

台灣電影等文創業近年表現亮眼，卻一再傳出多項成果最後遭他國收割。文建會副主委李仁芳日前指出，文建會應更積極扮演文創「翻譯、橋接」的角色，加強政商合作「平台式投資」的策略，讓民間業者能放心在台灣扎根成長，以免黃金稻穗又被割走。

李仁芳舉例，早期如李安「臥虎藏龍」，是美國哥倫比亞公司投資，最後哥倫比亞賺了大錢；陳國富先與美國合作「雙瞳」，成功後赴大陸，與華誼兄弟合作拍片；魏德聖的果子電影則在發行「海角七號」、「賽德克巴萊」兩片大獲成功後，一直被韓國CJ娛樂集團探問賣出可能。

李仁芳感嘆，除了電影業，在台灣興起的JORYA服飾集團，也在去年底被法國LVHM集團買走，成為LVHM在亞洲的第一家併購案。他認為，台灣政府逢外國資金搶進台灣之際，更該作為民間業者後盾，不讓肥水繼續落外人田。

李仁芳指出，台灣在流行音樂、茶生活 / 茶生態、工業 / 時尚 / 工藝設計業都很有希望攀上高峰，例如近5年北京流行音樂排行榜，台灣創作占1/3，就顯現台灣的「造星能力」。

「賽德克巴萊」林口片廠去年9月至今創20萬遊園人數，卻將於2月拆除，李仁芳強調台灣應更重視文創資產。像韓國「大長今」片廠就至今是觀光熱點，電影「痞子英雄」拍攝片廠將發展成「高雄好萊塢」，美國視覺特效公司R&H也將進駐高雄駁二藝術特區。

# 陸微博用戶達2.5億

大陸中國互聯網絡信息中心 (CNNIC) 今天發布最新統計顯示，截至去年底，大陸的微博 (微網誌) 用戶數達到2.5億戶，比2010年底大增296%。

中新社報導，這份報告指出，微博已成為去年成長最快的網路應用，48.7%的網民使用微博；大陸的網民在去年底達到5.13億，普及率38.3%。

報告表示，手機微博是繼QQ、MSN等即時通訊之後，又一個吸引網民的行動上網管道。到2011年底，大陸用手機上網的網民有3.56億戶，占全部網民的69.3%，手機微博使用率比2010年提高23個百分點。

這份報告指出，在微博崛起的同時，傳統的網路傳播管道趨向式微。去年網路新聞用戶的成長速度僅3.9%，使用人數3.67億，使用率從2010年的77.2%，下降至71.5%。

報告顯示，網路新聞使用率近年來一直在下降，網民經由網路得到新聞資訊的管道正在轉移。

此外，電子郵件使用率從2010年的54.6%降至2011年的47.9%，論壇和BBS由32.4%降到28.2%，部落格和個人網路空間，從64.4%降至62.1%。

# 中華電入股華航 成第3大股東

中華電 ( 2412 ) 將入股華航 ( 2610 ) ! 中華電昨日臨時董事會決議通過，將以每股11.73元的價格，取得華航現增2.99億股，約佔華航增資後股權的5.74%，成為僅次於航發會、國發基金的第三大法人股東。

但中華電附有但書，若華航股價於中華電繳款日之前5個交易日的平均收盤價低於新台幣10.57元 ( 2011年第三季每股淨值 ) 時，中華電將不參與該增資案。根據規定，繳款日截止日是2月8日，換言之，在2月8日前，華航股價可望相當有支撐力。華航昨收盤價14.30元。

中華電著眼於政府推動六大新興產業所衍生商機，擬跨足觀光雲端服務，希望透過投資與策略聯盟汲取觀光旅遊業相關知識。

中華電說，華航為國內最大航空業者及觀光旅遊業龍頭，應可借重其於該產業鏈之專業知識與影響力，協同中華電信開拓旅遊、貨運物流等相關資通訊服務，不僅可為旅客帶來更好的使用經驗，也能為股東創造價值。



## 專案介紹

## 聯合報Plus-iPad

### 聯合報Plus：

聯合報最新開發的iPad平台，內容豐富且多元，貼近讀者需求，包括：全球焦點、台灣采風、每日新聞、生活提案、圖輯現場、聯合影音。

根據統計，有iPad的使用者每天瀏覽新聞者高達67.8%，聯合報Plus總下載量高居全台新聞類之冠，高達八萬多次，使用者多為中高收入的領導階級，具高消費力與影響力。



**每日新聞：**熱點、焦點、政治、話題一、話題二、綜合、生活、文教、社會、兩岸、國際、評論、運動、財金、影視、消費、聯副生活誌、新訊。

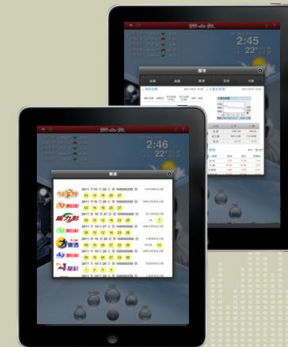
以新聞的重要性分類，用專業角度、客觀、完整報導，並針對重大事件深入剖析。

- 「國際新聞豐富」：與全球重大事件和科技新知同步脈動。
- 「兩岸新聞充足」：深且廣了解兩岸民生脈動、政經發展。
- 每則新聞可上傳1~3張圖片，不受傳統版面限制。



### 附加功能

- 股市
- 天氣
- 農曆曆
- 電視時刻表
- 樂透對獎號碼
- 發票對獎號碼
- 星座運勢



## 生活提案廣告專題

### 生活提案廣告專題

配合生活提案的專題報導曝光，以系列專欄分類，做詳細的深入介紹。呈現方式：單頁式、專題式、頻道式。



## 生活提案廣告專題-專題式



### 生活提案廣告專題-專題式

- 規格**
- (1)廣告播放說明：生活提案中某一項選的完整專題
  - (2)尺寸：768\*914 Pixels (上方會出現山頭)
  - (3)檔案：5個頁面為限，每頁可使用欄組2組為限
  - (4)大小：每頁檔案不可超過2MB
  - (5)影片：3支影片為限，長度30秒以內；若合併為一支，長度90秒以內，不可與聲音同時播放
  - (6)聲音：3個聲音為限，長度60秒以內；若合併為一支，長度180秒以內，不可與影片同時播放
  - (7)審稿：聯合報審稿權

## 生活提案廣告專題-單頁式



### 生活提案廣告專題-單頁式

- 規格**
- (1)廣告播放說明：出現於生活提案某一專題的最末頁
  - (2)尺寸：768\*914 Pixels (上方會出現山頭)
  - (3)檔案：1個頁面為限，欄組2組為限
  - (4)大小：檔案不可超過2MB
  - (5)影片：1支影片為限，長度45秒以內，不可與聲音同時播放
  - (6)聲音：1個聲音為限，長度90秒以內，不可與影片同時播放
  - (7)審稿：聯合報審稿權



# 收視分析

# 無線台及有線台TOP20

無線台/全體					有線台/全體				
No.	Program Name	Chan.	Type	TVR	No.	Program Name	Chan.	Type	TVR
1	小資女孩向前衝	TTV	國語連續劇	6.50	1	牽手	SANLI	閩南語連續劇	3.50
2	父與子	FTV	閩南語連續劇	3.31	2	戲說台灣	SANLI	閩南語連續劇	2.31
3	綜藝大集合	FTV	娛樂綜藝	3.21	3	大話新聞	SETN	新聞性質節目	2.00
4	中視新聞全球報導開票看中	CTV	新聞性質節目	2.68	4	決戰2012大選看中天陳文茜	CTiN	新聞性質節目	1.93
5	2012總統大擂台開票看中視	CTV	新聞播報節目	2.53	5	真愛找麻煩	SL2	國語連續劇	1.89
6	明日之星SUPER STAR	FTV	競賽綜藝	2.42	6	超級紅人榜	SANLI	競賽綜藝	1.78
7	廉政英雄	FTV	國語連續劇	2.40	7	2012決定你的人生	CTiN	新聞性質節目	1.53
8	航海王XVII	TTV	卡通影片	2.14	8	2100全民開講	TVBS	新聞性質節目	1.24
9	2012決戰總統府開票看中視	CTV	新聞播報節目	1.95	9	戲說台灣假日完整版	SANLI	閩南語連續劇	1.23
10	第8屆全國不分區及僑居國	FTV	新聞性質節目	1.83	10	愛回來	SANLI	閩南語連續劇	1.21
11	2012大選新局開票看中視	CTV	新聞播報節目	1.78	11	民視選情之夜	FTVN	新聞性質節目	1.19
12	鐵梨花	CTV	大陸劇	1.77	12	新台灣加油	SETN	新聞性質節目	1.15
13	豬哥會社	FTV	娛樂綜藝	1.74	13	在台灣的故事	SANLI	知識資訊節目	1.12
14	成名一瞬間	FTV	競賽綜藝	1.61	14	小資女孩向前衝	SL2	國語連續劇	1.09
15	新兵進行曲	FTV	娛樂綜藝	1.55	15	2012馬英九準備好了嗎	CTiN	新聞性質節目	1.09
16	華麗的挑戰	FTV	國語連續劇	1.44	16	勝選王牌周美青	TVBSN	新聞性質節目	1.07
17	意難忘	FTV	閩南語連續劇	1.41	17	台灣演義	FTVN	新聞性質節目	1.03
18	第七屆KKBOX數位音樂風雲	TTV	歌唱音樂	1.35	18	關鍵時刻	ET-N	新聞性質節目	1.03
19	百萬大歌星	TTV	競賽綜藝	1.34	19	台灣尚青	SANLI	美食、旅遊節目	1.00
20	POWER SUNDAY星期天	CTS	娛樂綜藝	1.26	20	2100掏新聞	TVBS	新聞性質節目	1.00

本表僅取節目當週最高收視率表現做為節目收視排名，節目排名僅供參考

# 無線台TOP20(15-24歲、25-34歲)

15-24歲					25-34歲				
No.	Program Name	Chan.	Type	TVR	No.	Program Name	Chan.	Type	TVR
1	小資女孩向前衝	TTV	國語連續劇	6.62	1	小資女孩向前衝	TTV	國語連續劇	7.44
2	航海王XVII	TTV	卡通影片	2.65	2	廉政英雄	FTV	國語連續劇	2.71
3	華麗的挑戰	FTV	國語連續劇	1.95	3	航海王XVII	TTV	卡通影片	2.16
4	綜藝大集合	FTV	娛樂綜藝	1.56	4	綜藝大集合	FTV	娛樂綜藝	2.16
5	廉政英雄	FTV	國語連續劇	1.45	5	第七屆KKBOX數位音樂風雲	TTV	歌唱音樂	1.76
6	超級偶像SUPER IDOL	TTV	競賽綜藝	1.41	6	父與子	FTV	閩南語連續劇	1.68
7	你猜你猜你猜猜	CTV	娛樂綜藝	1.40	7	中視新聞全球報導開票看中	CTV	新聞性質節目	1.67
8	火影忍者疾風傳	CTS	卡通影片	1.32	8	超級偶像SUPER IDOL	TTV	競賽綜藝	1.55
9	第七屆KKBOX數位音樂風雲	TTV	歌唱音樂	1.25	9	2012總統大擂台開票看中視	CTV	新聞播報節目	1.53
10	POWER SUNDAY星期天	CTS	娛樂綜藝	1.21	10	百萬大歌星	TTV	競賽綜藝	1.42
11	天才衝衝衝	CTS	競賽綜藝	1.21	11	華麗的挑戰	FTV	國語連續劇	1.33
12	我們這一家	TTV	卡通影片	1.19	12	明日之星SUPER STAR	FTV	競賽綜藝	1.33
13	2012總統大擂台開票看中視	CTV	新聞播報節目	1.17	13	豬哥會社	FTV	娛樂綜藝	1.22
14	我們這一家I	TTV	卡通影片	1.16	14	2012決戰總統府開票看中視	CTV	新聞播報節目	1.06
15	魔導少年	TTV	卡通影片	1.14	15	POWER SUNDAY星期天	CTS	娛樂綜藝	1.03
16	中視新聞全球報導開票看中	CTV	新聞性質節目	1.02	16	新星星知我心	TTV	國語連續劇	0.99
17	2012決戰總統府開票看中視	CTV	新聞播報節目	1.01	17	2012大選新局開票看中視	CTV	新聞播報節目	0.95
18	2012大選新局開票看中視	CTV	新聞播報節目	1.01	18	第8屆全國不分區及僑居國	FTV	新聞性質節目	0.83
19	父與子	FTV	閩南語連續劇	0.90	19	你猜你猜你猜猜	CTV	娛樂綜藝	0.77
20	成名一瞬間	FTV	競賽綜藝	0.89	20	棒球大聯盟	CTS	卡通影片	0.77

本表僅取節目當週最高收視率表現做為節目收視排名，節目排名僅供參考

# 無線台TOP20(35-49歲、50歲以上)

35-49歲					50歲以上				
No.	Program Name	Chan.	Type	TVR	No.	Program Name	Chan.	Type	TVR
1	小資女孩向前衝	TTV	國語連續劇	9.77	1	父與子	FTV	閩南語連續劇	6.84
2	綜藝大集合	FTV	娛樂綜藝	2.86	2	綜藝大集合	FTV	娛樂綜藝	4.93
3	2012總統大擂台開票看中視	CTV	新聞播報節目	2.83	3	明日之星SUPER STAR	FTV	競賽綜藝	4.73
4	中視新聞全球報導開票看中	CTV	新聞性質節目	2.60	4	中視新聞全球報導開票看中	CTV	新聞性質節目	4.48
5	廉政英雄	FTV	國語連續劇	2.34	5	第8屆全國不分區及僑居國	FTV	新聞性質節目	4.24
6	航海王XVII	TTV	卡通影片	2.33	6	小資女孩向前衝	TTV	國語連續劇	3.92
7	鐵梨花	CTV	大陸劇	2.33	7	2012總統大擂台開票看中視	CTV	新聞播報節目	3.67
8	父與子	FTV	閩南語連續劇	2.20	8	意難忘	FTV	閩南語連續劇	3.37
9	2012決戰總統府開票看中視	CTV	新聞播報節目	2.11	9	成名一瞬間	FTV	競賽綜藝	3.16
10	明日之星SUPER STAR	FTV	競賽綜藝	2.01	10	2012決戰總統府開票看中視	CTV	新聞播報節目	3.03
11	百萬大歌星	TTV	競賽綜藝	1.89	11	豬哥會社	FTV	娛樂綜藝	2.98
12	2012大選新局開票看中視	CTV	新聞播報節目	1.75	12	新兵進行曲	FTV	娛樂綜藝	2.96
13	豬哥會社	FTV	娛樂綜藝	1.68	13	鐵梨花	CTV	大陸劇	2.91
14	百萬小學堂	TTV	競賽綜藝	1.64	14	2012大選新局開票看中視	CTV	新聞播報節目	2.88
15	POWER SUNDAY星期天	CTS	娛樂綜藝	1.48	15	廉政英雄	FTV	國語連續劇	2.60
16	第七屆KKBOX數位音樂風雲	TTV	歌唱音樂	1.40	16	大陸尋奇	CTV	美食、旅遊節目	2.56
17	前EX男友	TTV	國語連續劇	1.39	17	民視晚間新聞開票大揭曉	FTV	新聞播報節目	2.08
18	華麗的挑戰	FTV	國語連續劇	1.31	18	決戰星世代	CTV	競賽綜藝	1.70
19	火影忍者疾風傳	CTS	卡通影片	1.31	19	笑傲江湖	CTS	大陸劇	1.58
20	決戰星世代	CTV	競賽綜藝	1.28	20	美鳳有約	FTV	美食、旅遊節目	1.22

本表僅取節目當週最高收視率表現做為節目收視排名，節目排名僅供參考

# 有線台TOP20(15-24歲、25-34歲)

15-24歲					25-34歲				
No.	Program Name	Chan.	Type	TVR	No.	Program Name	Chan.	Type	TVR
1	牽手	SANLI	閩南語連續劇	2.59	1	牽手	SANLI	閩南語連續劇	3.15
2	真愛找麻煩	SL2	國語連續劇	2.17	2	真愛找麻煩	SL2	國語連續劇	1.97
3	戲說台灣	SANLI	閩南語連續劇	1.54	3	決戰2012大選看中天陳文茜	CTiN	新聞性質節目	1.41
4	愛回來	SANLI	閩南語連續劇	1.25	4	超級紅人榜	SANLI	競賽綜藝	1.28
5	台灣尚青	SANLI	美食、旅遊節目	1.19	5	愛回來	SANLI	閩南語連續劇	1.16
6	康熙來了	CTiV	資訊綜藝	1.17	6	在台灣的故事	SANLI	知識資訊節目	1.14
7	大學生了沒	CTiV	資訊綜藝	1.16	7	康熙來了	CTiV	資訊綜藝	1.11
8	烏龍派出所	*CHIN	卡通影片	1.12	8	小資女孩向前衝	SL2	國語連續劇	1.08
9	真愛找麻煩	ETTV	國語連續劇	1.09	9	2012決定你的人生	CTiN	新聞性質節目	1.03
10	華麗的挑戰	GTV-C	國語連續劇	1.01	10	1900食尚玩家	TVBSG	美食、旅遊節目	1.01
11	1230蠟筆小新	GTV-C	卡通影片	1.00	11	童顏美女	ET-D	韓劇	0.99
12	小資女孩向前衝	SL2	國語連續劇	0.99	12	真愛找麻煩	ETTV	國語連續劇	0.98
13	航海王	*CHIN	卡通影片	0.90	13	勝選王牌周美青	TVBSN	新聞性質節目	0.97
14	歡樂智多星	*CHIN	競賽綜藝	0.88	14	食尚玩家就要醬玩	TVBSG	美食、旅遊節目	0.97
15	瘋神無雙	*CHIN	娛樂綜藝	0.87	15	草地狀元	SANLI	知識資訊節目	0.96
16	鳳中奇緣	SANLI	美食、旅遊節目	0.86	16	大話新聞	SETN	新聞性質節目	0.96
17	國光幫幫忙	SL2	資訊綜藝	0.86	17	台灣尚青	SANLI	美食、旅遊節目	0.94
18	初戀那件小事	ET-M	外片	0.81	18	戲說台灣	SANLI	閩南語連續劇	0.93
19	棒球大聯盟	ET-M	卡通影片	0.81	19	鳳中奇緣	SANLI	美食、旅遊節目	0.93
20	超級紅人榜	SANLI	競賽綜藝	0.80	20	葉問	*MVE	國片	0.92

本表僅取節目當週最高收視率表現做為節目收視排名，節目排名僅供參考

# 有線台TOP20(35-49歲、50歲以上)

35-49歲					50歲以上				
No.	Program Name	Chan.	Type	TVR	No.	Program Name	Chan.	Type	TVR
1	決戰2012大選看中天陳文茜	CTiN	新聞性質節目	2.65	1	牽手	SANLI	閩南語連續劇	5.32
2	牽手	SANLI	閩南語連續劇	2.34	2	大話新聞	SETN	新聞性質節目	4.11
3	真愛找麻煩	SL2	國語連續劇	2.33	3	戲說台灣	SANLI	閩南語連續劇	4.00
4	2012決定你的人生	CTiN	新聞性質節目	2.07	4	超級紅人榜	SANLI	競賽綜藝	3.03
5	小資女孩向前衝	SL2	國語連續劇	1.78	5	決戰2012大選看中天陳文茜	CTiN	新聞性質節目	2.74
6	大話新聞	SETN	新聞性質節目	1.78	6	2100全民開講	TVBS	新聞性質節目	2.67
7	戲說台灣	SANLI	閩南語連續劇	1.77	7	新台灣加油	SETN	新聞性質節目	2.45
8	台灣演義	FTVN	新聞性質節目	1.58	8	2012決定你的人生	CTiN	新聞性質節目	2.39
9	童顏美女	ET-D	韓劇	1.50	9	2100周末開講	TVBS	新聞性質節目	2.31
10	2200勝選王牌周美青	TVBSN	新聞性質節目	1.50	10	2100掏新聞	TVBS	新聞性質節目	2.13
11	超級紅人榜	SANLI	競賽綜藝	1.47	11	2012馬英九準備好了嗎陳文	CTiN	新聞性質節目	2.01
12	愛回來	SANLI	閩南語連續劇	1.46	12	民視選情之夜	FTVN	新聞性質節目	1.93
13	關鍵時刻	ET-N	新聞性質節目	1.35	13	1400新台灣加油	SETN	新聞性質節目	1.90
14	民視選情之夜	FTVN	新聞性質節目	1.35	14	1230牽手	SANLI	閩南語連續劇	1.89
15	新聞挖挖哇	JET/JET 綜合台	新聞性質節目	1.24	15	新聞夜總會	TVBS	新聞性質節目	1.87
16	寶島漁很大	SANLI	知識資訊節目	1.23	16	國民大會	TVBS	資訊綜藝	1.76
17	2012倒數計時選前特別	CTiN	新聞性質節目	1.23	17	2012倒數計時選前特別	CTiN	新聞性質節目	1.74
18	2012馬英九準備好了嗎陳文	CTiN	新聞性質節目	1.21	18	在台灣的故事	SANLI	知識資訊節目	1.72
19	通天神探狄仁傑	*MVE	國片	1.19	19	非凡最前線	UBN	財經資訊分析	1.61
20	超級夜總會	SANLI	娛樂綜藝	1.14	20	關鍵時刻	ET-N	新聞性質節目	1.60

本表僅取節目當週最高收視率表現做為節目收視排名，節目排名僅供參考

# 新聞類節目/頻道收視率

無線台新聞	全體	15-24歲	25-34歲	35-49歲	50歲以上
台視	0.48	0.25	0.29	0.54	0.70
中視	0.85	0.34	0.42	0.85	1.46
華視	0.28	0.09	0.13	0.29	0.45
民視	0.44	0.14	0.14	0.26	0.95
有線新聞台	全體	15-24歲	25-34歲	35-49歲	50歲以上
TVBSN	0.57	0.22	0.49	0.67	0.84
民視新聞	0.50	0.16	0.27	0.50	0.91
三立新聞	0.76	0.18	0.40	0.65	1.55
東森新聞	0.47	0.23	0.38	0.59	0.65
年代電視	0.30	0.06	0.18	0.29	0.58
中天新聞	0.52	0.17	0.37	0.61	0.85
東森財經新聞	0.20	0.04	0.13	0.24	0.33
非凡新聞	0.21	0.03	0.09	0.23	0.40

無線台新聞包括各無線台早、午、晚，及夜間新聞等新聞播報節目

# 類型節目收視率

戲劇類/全體				綜藝類/全體			
No.	Program Name	Chan.	TVR	No.	Program Name	Chan.	TVR
1	小資女孩向前衝	TTV	6.50	1	綜藝大集合	FTV	3.21
2	牽手	SANLI	3.50	2	明日之星SUPER STAR	FTV	2.42
3	父與子	FTV	3.31	3	超級紅人榜	SANLI	1.78
4	廉政英雄	FTV	2.40	4	豬哥會社	FTV	1.74
5	戲說台灣	SANLI	2.31	5	成名一瞬間	FTV	1.61
6	真愛找麻煩	SL2	1.89	6	新兵進行曲	FTV	1.55
7	鐵梨花	CTV	1.77	7	第七屆KKBOX數位音樂風雲	TTV	1.35
8	華麗的挑戰	FTV	1.44	8	百萬大歌星	TTV	1.34
9	意難忘	FTV	1.41	9	POWER SUNDAY星期天	CTS	1.26
10	愛回來	SANLI	1.21	10	決戰星世代	CTV	1.15
新聞類/全體				其他類/全體			
No.	Program Name	Chan.	TVR	No.	Program Name	Chan.	TVR
1	中視新聞全球報導開票看中	CTV	2.68	1	在台灣的故事	SANLI	1.12
2	民視晚間新聞開票最速報2	FTVN	2.27	2	台灣尚青	SANLI	1.00
3	大話新聞	SETN	2.00	3	寶島漁很大	SANLI	0.97
4	決戰2012大選看中天陳文茜	CTiN	1.93	4	型男大主廚	SL2	0.91
5	第8屆全國不分區及僑居國	FTV	1.83	5	草地狀元	SANLI	0.90
6	2012決定你的人生	CTiN	1.53	6	鳳中奇緣	SANLI	0.85
7	2100全民開講	TVBS	1.24	7	世界第一等	GTV-C	0.70
8	民視選情之夜	FTVN	1.19	8	食尚玩家	TVBSG	0.67
9	新台灣加油	SETN	1.15	9	美食鳳味	SANLI	0.65
10	2012馬英九準備好了嗎陳文	CTiN	1.09	10	食尚玩家就要醬玩	TVBSG	0.51

本表僅取節目當週最高收視率表現做為節目收視排名，節目排名僅供參考



# 網路觀察

# 2011年12月網站到達率排名

- 本週觀察2011年12月的網路使用行為，以各網站的**到達率**作為排名標準，了解各網站的**廣度**情形。
- **到達率**：調查期間內，至少到過研究目標一次的網路使用人數占整體上網人口百分比。
  - 造訪研究目標的網友數 / 整體上網人口數 \*100%
- **不重覆使用人數**：調查期間內，至少到過\*研究目標一次的網路使用者人數，不重複使用人數則仍記為1人。
- **佔目標族群比例**：調查期間內，造訪過研究目標網站的目標族群人數，占整體網路裡目標族群總人數之百分數。此參考值用以觀察您可以透過此網站接觸到多少比率的目標族群。
  - 到過研究目標的目標族群人數 / 網路上整體目標族群總人數 X100%
- 除了全體網路使用者外，我們亦觀察不同族群的行為是否有所差異，包括男性、女性、10-17歲、18-23歲、24-28歲、29-38歲、39歲以上，等七大族群。

# 全體網路使用者

排名	網域	內容類別	到達率	不重複使用人數(000)	佔目標族群比率
1	yahoo.com.tw	入口網站	97.54%	13,255.73	97.54%
2	facebook.com	社群	93.07%	12,648.32	93.07%
3	google.com.tw	搜尋引擎	80.15%	10,892.46	80.15%
4	youtube.com	線上影音	73.15%	9,941.29	73.15%
5	wretch.cc	社群	72.49%	9,851.58	72.49%
6	pixnet.net	社群	56.03%	7,614.18	56.03%
7	yam.com	入口網站	55.51%	7,544.16	55.51%
8	pchome.com.tw	入口網站	52.63%	7,151.99	52.63%
9	blogspot.com	Blog	52.23%	7,098.64	52.23%
10	hinet.net	ISP	51.62%	7,015.07	51.62%
11	udn.com	新聞	44.55%	6,054.73	44.55%
12	xuite.net	個人網路服務	44.55%	6,054.55	44.55%
13	yahoo.com	入口網站	40.34%	5,481.75	40.34%
14	ruten.com.tw	拍賣	38.65%	5,253.03	38.65%
15	live.com	個人網路服務	38.55%	5,239.11	38.55%
16	wikipedia.org	社會/自然科學	34.78%	4,727.10	34.78%
17	msn.com.tw	入口網站	34.71%	4,716.77	34.71%
18	mobile01.com	3C產品	33.19%	4,510.51	33.19%
19	microsoft.com	軟體	31.92%	4,338.01	31.92%
20	momoshop.com.tw	購物中心	30.44%	4,137.33	30.44%

# 男性網路使用者

排名	網域	內容類別	到達率	不重複使用人數(000)	佔目標族群比率
1	yahoo.com.tw	入口網站	53.27%	7,239.16	97.55%
2	facebook.com	社群	51.31%	6,972.55	93.96%
3	google.com.tw	搜尋引擎	43.69%	5,937.06	80.00%
4	youtube.com	線上影音	40.67%	5,527.08	74.48%
5	wretch.cc	社群	37.58%	5,107.07	68.82%
6	blogspot.com	Blog	29.67%	4,031.91	54.33%
7	yam.com	入口網站	29.44%	4,001.14	53.92%
8	pixnet.net	社群	28.85%	3,920.96	52.84%
9	hinet.net	ISP	27.74%	3,769.46	50.79%
10	pchome.com.tw	入口網站	27.63%	3,755.06	50.60%
11	udn.com	新聞	23.72%	3,223.93	43.44%
12	xuite.net	個人網路服務	23.32%	3,169.83	42.71%
13	ruten.com.tw	拍賣	22.33%	3,034.13	40.89%
14	mobile01.com	3C產品	21.29%	2,893.99	39.00%
15	yahoo.com	入口網站	20.63%	2,803.68	37.78%
16	wikipedia.org	社會/自然科學	20.26%	2,753.07	37.10%
17	live.com	個人網路服務	19.78%	2,688.64	36.23%
18	microsoft.com	軟體	19.03%	2,586.78	34.86%
19	msn.com.tw	入口網站	18.52%	2,516.97	33.92%
20	nextmedia.com.tw	新聞	17.53%	2,381.96	32.10%

# 女性網路使用者

排名	網域	內容類別	到達率	不重複使用人數(000)	佔目標族群比率
1	yahoo.com.tw	入口網站	44.27%	6,016.58	97.53%
2	facebook.com	社群	41.76%	5,675.77	92.00%
3	google.com.tw	搜尋引擎	36.46%	4,955.39	80.32%
4	wretch.cc	社群	34.91%	4,744.51	76.91%
5	youtube.com	線上影音	32.48%	4,414.21	71.55%
6	pixnet.net	社群	27.18%	3,693.22	59.87%
7	yam.com	入口網站	26.07%	3,543.02	57.43%
8	pchome.com.tw	入口網站	25.00%	3,396.92	55.06%
9	hinet.net	ISP	23.88%	3,245.61	52.61%
10	blogspot.com	Blog	22.57%	3,066.73	49.71%
11	xuite.net	個人網路服務	21.23%	2,884.72	46.76%
12	udn.com	新聞	20.83%	2,830.81	45.89%
13	yahoo.com	入口網站	19.71%	2,678.08	43.41%
14	live.com	個人網路服務	18.77%	2,550.47	41.34%
15	ruten.com.tw	拍賣	16.33%	2,218.89	35.97%
16	msn.com.tw	入口網站	16.19%	2,199.80	35.66%
17	momoshop.com.tw	購物中心	15.40%	2,092.60	33.92%
18	sina.com.tw	入口網站	14.93%	2,028.78	32.89%
19	wikipedia.org	社會/自然科學	14.53%	1,974.03	32.00%
20	pcstore.com.tw	購物中心	13.68%	1,859.64	30.14%

# 10-17歲網路使用者

排名	網域	內容類別	到達率	不重複使用人數(000)	佔目標族群比率
1	yahoo.com.tw	入口網站	9.69%	1,316.90	99.47%
2	facebook.com	社群	9.17%	1,245.69	94.10%
3	yam.com	入口網站	7.63%	1,036.48	78.29%
4	wretch.cc	社群	6.43%	874.45	66.05%
5	blogspot.com	Blog	6.19%	841.34	63.55%
6	youtube.com	線上影音	5.95%	808.68	61.08%
7	google.com.tw	搜尋引擎	5.78%	785.2	59.31%
8	ruten.com.tw	拍賣	4.92%	668.12	50.47%
9	mobile01.com	3C產品	4.69%	637.51	48.16%
10	pixnet.net	社群	4.68%	636.15	48.05%
11	pchome.com.tw	入口網站	4.11%	558.95	42.22%
12	xuite.net	個人網路服務	3.99%	542.92	41.01%
13	hinet.net	ISP	3.62%	492.28	37.18%
14	wikipedia.org	社會/自然科學	3.50%	476.15	35.97%
15	sina.com.tw	入口網站	3.32%	451.5	34.10%
16	udn.com	新聞	2.79%	378.56	28.59%
17	gamer.com.tw	遊戲內容	2.64%	358.49	27.08%
18	baidu.com	搜尋引擎	2.53%	344.16	26.00%
19	momoshop.com.tw	購物中心	2.51%	341.77	25.82%
20	yahoo.com	入口網站	2.50%	340.21	25.70%

# 18-23歲網路使用者

排名	網域	內容類別	到達率	不重複使用人數(000)	佔目標族群比率
1	yahoo.com.tw	入口網站	15.78%	2,143.95	98.35%
2	facebook.com	社群	15.73%	2,137.90	98.07%
3	youtube.com	線上影音	14.25%	1,936.15	88.82%
4	google.com.tw	搜尋引擎	13.95%	1,896.03	86.98%
5	wretch.cc	社群	13.66%	1,855.77	85.13%
6	pixnet.net	社群	10.77%	1,463.14	67.12%
7	yam.com	入口網站	10.23%	1,389.97	63.76%
8	hinet.net	ISP	9.15%	1,243.64	57.05%
9	blogspot.com	Blog	9.07%	1,232.16	56.52%
10	xuite.net	個人網路服務	8.83%	1,199.50	55.03%
11	wikipedia.org	社會/自然科學	8.26%	1,122.69	51.50%
12	udn.com	新聞	7.25%	985.43	45.21%
13	live.com	個人網路服務	7.08%	962.73	44.16%
14	yahoo.com	入口網站	6.98%	948.78	43.52%
15	pchome.com.tw	入口網站	6.87%	933.53	42.82%
16	ruten.com.tw	拍賣	6.71%	912.25	41.85%
17	gamer.com.tw	遊戲內容	6.51%	885.27	40.61%
18	baidu.com	搜尋引擎	6.07%	824.91	37.84%
19	eyny.com	論壇	5.97%	811.74	37.24%
20	microsoft.com	軟體	5.95%	808.32	37.08%

# 24-28歲網路使用者

排名	網域	內容類別	到達率	不重複使用人數(000)	佔目標族群比率
1	yahoo.com.tw	入口網站	14.08%	1,913.87	97.00%
2	facebook.com	社群	13.61%	1,850.15	93.77%
3	google.com.tw	搜尋引擎	12.24%	1,663.77	84.33%
4	wretch.cc	社群	11.75%	1,596.27	80.91%
5	youtube.com	線上影音	11.33%	1,539.92	78.05%
6	pixnet.net	社群	8.84%	1,201.05	60.87%
7	yam.com	入口網站	8.42%	1,144.52	58.01%
8	hinet.net	ISP	8.12%	1,103.76	55.94%
9	blogspot.com	Blog	8.11%	1,102.62	55.89%
10	live.com	個人網路服務	7.41%	1,007.10	51.04%
11	xuite.net	個人網路服務	7.20%	979.03	49.62%
12	pchome.com.tw	入口網站	7.04%	956.72	48.49%
13	yahoo.com	入口網站	6.55%	890.42	45.13%
14	udn.com	新聞	6.31%	857.97	43.49%
15	msn.com.tw	入口網站	6.22%	845.97	42.88%
16	ruten.com.tw	拍賣	5.95%	809.11	41.01%
17	nextmedia.com.tw	新聞	5.25%	713.59	36.17%
18	wikipedia.org	社會/自然科學	5.20%	706.28	35.80%
19	mobile01.com	3C產品	4.88%	663.46	33.63%
20	momoshop.com.tw	購物中心	4.73%	642.87	32.58%

# 29-38歲網路使用者

排名	網域	內容類別	到達率	不重複使用人數(000)	佔目標族群比率
1	yahoo.com.tw	入口網站	26.43%	3,591.69	97.28%
2	facebook.com	社群	24.94%	3,389.00	91.79%
3	google.com.tw	搜尋引擎	20.93%	2,844.89	77.05%
4	wretch.cc	社群	19.84%	2,696.16	73.02%
5	youtube.com	線上影音	19.44%	2,642.43	71.57%
6	pixnet.net	社群	15.51%	2,108.38	57.10%
7	pchome.com.tw	入口網站	14.50%	1,970.31	53.36%
8	hinet.net	ISP	14.42%	1,959.70	53.08%
9	yam.com	入口網站	13.65%	1,854.81	50.24%
10	blogspot.com	Blog	13.62%	1,850.74	50.13%
11	xuite.net	個人網路服務	12.58%	1,710.07	46.32%
12	live.com	個人網路服務	12.37%	1,681.21	45.53%
13	udn.com	新聞	12.18%	1,655.05	44.83%
14	msn.com.tw	入口網站	10.22%	1,388.26	37.60%
15	ruten.com.tw	拍賣	10.04%	1,365.04	36.97%
16	yahoo.com	入口網站	9.57%	1,300.77	35.23%
17	momoshop.com.tw	購物中心	8.67%	1,177.67	31.90%
18	mobile01.com	3C產品	8.56%	1,163.7	31.52%
19	nextmedia.com.tw	新聞	8.29%	1,125.97	30.50%
20	wikipedia.org	社會/自然科學	8.18%	1,112.14	30.12%

# 39歲以上網路使用者

排名	網域	內容類別	到達率	不重複使用人數(000)	佔目標族群比率
1	yahoo.com.tw	入口網站	31.56%	4,289.33	97.01%
2	facebook.com	社群	29.62%	4,025.58	91.05%
3	google.com.tw	搜尋引擎	27.24%	3,702.56	83.74%
4	youtube.com	線上影音	22.18%	3,014.11	68.17%
5	wretch.cc	社群	20.82%	2,828.94	63.98%
6	pchome.com.tw	入口網站	20.11%	2,732.48	61.80%
7	hinet.net	ISP	16.30%	2,215.70	50.11%
8	pixnet.net	社群	16.23%	2,205.47	49.88%
9	udn.com	新聞	16.02%	2,177.73	49.25%
10	yam.com	入口網站	15.59%	2,118.37	47.91%
11	blogspot.com	Blog	15.24%	2,071.78	46.86%
12	yahoo.com	入口網站	14.73%	2,001.58	45.27%
13	xuite.net	個人網路服務	11.94%	1,623.02	36.71%
14	microsoft.com	軟體	11.48%	1,560.83	35.30%
15	msn.com.tw	入口網站	11.39%	1,548.05	35.01%
16	ruten.com.tw	拍賣	11.03%	1,498.5	33.89%
17	live.com	個人網路服務	10.90%	1,481.7	33.51%
18	momoshop.com.tw	購物中心	10.16%	1,380.51	31.22%
19	gohappy.com.tw	購物中心	10.04%	1,364.03	30.85%
20	wikipedia.org	社會/自然科學	9.64%	1,309.83	29.63%



如果您對以上內容有任何建議，或是訂閱相關事宜，歡迎與我們聯繫。

---

聯絡單位：宏將廣告 研究資源部

E-mail : [MediaResearch@mediadrive.com.tw](mailto:MediaResearch@mediadrive.com.tw)

電話：(02)2502-0598#159